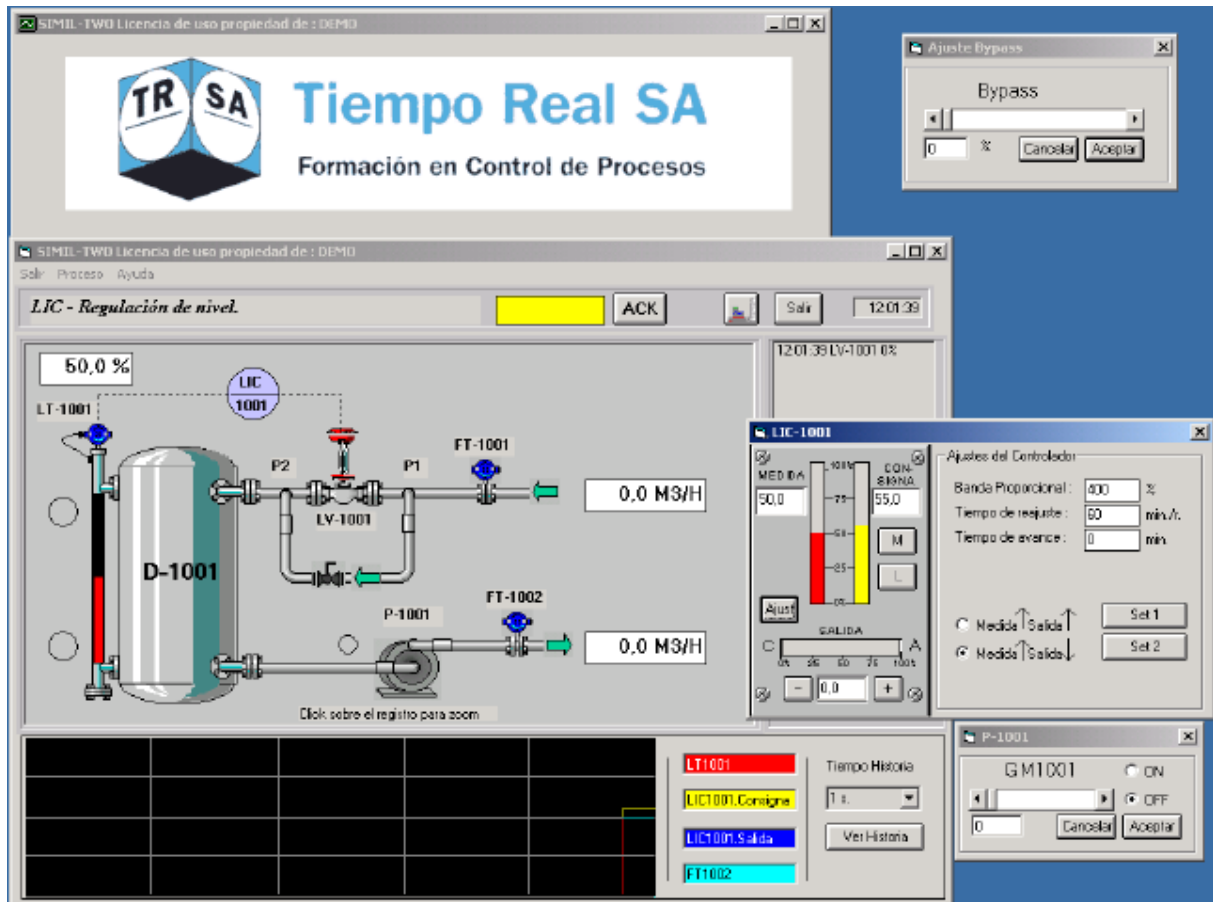


PRIMER CONTACTO, ABREVIADO, CON EL EJERCICIO 1 DE SIMIL-TWO®

© 2005 Tiempo Real, S.A.

D.L. B-9819-2005

- 1) Se aconseja trabajar con una resolución de 1024x768 para poder ver varias ventanas de **SIMIL-TWO®** a la vez.
- 2.1) Ejecute el programa desde el menú de inicio y haga clic en **Ejercicio 1**
- 2.2) Nueva historia: clic en **No**
- 2.3) Clic en **LIC1001** y sale el display del controlador. Está en Manual (botón **M**) con salida = 0% y con su válvula de control cerrada. Clic en botón **Ajust** de LIC-1001 y salen sus ajustes.
- 2.4) Clic en **P-1001** y sale su ventana donde la bomba está en **Off** (parada), con caudal = 0 m³/h.
- 2.5) Arrastrar las ventanas para poder verlas todas y seleccionar una u otra con comodidad.



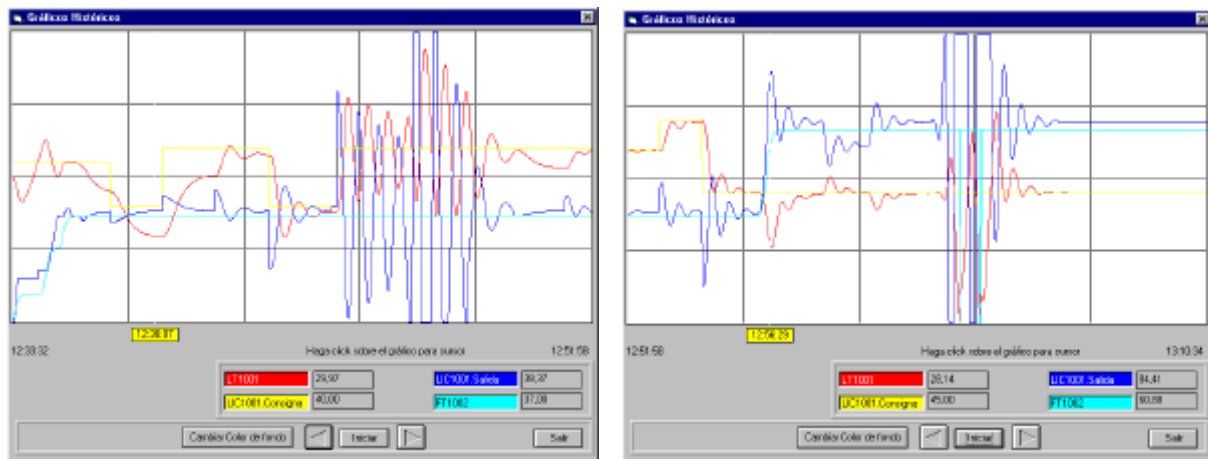
- 3.1) Arrancar P-1001, clic en **On** y aumentar su caudal hasta 10m³/h (numéricamente mas intro o con clics en la **flecha de la derecha**), y aumentar rápidamente la **Salida** del LIC-1001 al 15% (numéricamente mas intro o clics en botón de la derecha **+**).
- 3.2) Procurar mantener el nivel, manualmente, alrededor del 50% (entre 30% y 70% aprox.) aumentando progresivamente, hasta unos 40 m³/h el caudal de salida de P1001 (con flechas de la derecha e izquierda), y aumentando también el caudal de entrada con el mando manual de LIC-1001 (clics en botones **+/-** de su Salida), o numéricamente mas intro en ambos casos.
- 4.1) Pasar LIC1001 a Automático: clic en botón **M** que pasa a **A**. Salen ajustes muy relajados.
- 4.2) Ver, con la banda que sale por defecto (400%), el comportamiento al variar la consigna al valor 40% y luego al 60%. Reducir la Banda Proporcional (BP) de LIC 1001 y variar los puntos de consigna seleccionando sus valores numéricos y escribiendo los deseados mas intro. Poner BP=100% y consigna 40%. Luego BP 50% y consigna 60% y luego BP=10% y consigna 40%. Después de cada cambio esperar unos segundos y ver lo que va ocurriendo.
- 4.3) Seguir ahora el proceso inverso con los mismos valores de BP y consigna que antes pero aumentándolos desde 10% hasta 400%, y ver lo que ocurre.

PRIMER CONTACTO, ABREVIADO, CON EL EJERCICIO 1 DE SIMIL-TWO®

© 2005 Tiempo Real, S.A.

D.L. B-9819-2005

- 5.1) Con LIC1001 en Automático, hacer clic en el botón **Set 2**, que son ajustes bastante adecuados para el proceso que sale por defecto en el Ejercicio 1, y vea lo que ocurre si cambia las consignas del 55% al 30%, al 80%, al 78% o al valor de nivel que Vd. desee. Cambie también el caudal de salida de la bomba P1001, manteniendo constante la consigna, y vea el comportamiento del LIC 1001. Haga clic en la válvula manual de bypass (que está debajo de la de control) y aparecerá su ventana; abra la válvula bypass un 10% y analice lo que observe; después la cierra y analice los valores de las señales durante todo lo ocurrido por abrir y cerrar la válvula de bypass.
- 5.2) Con LIC1001 en Automático, hacer clic en el botón **Set 1**, que son ajustes inadecuados por demasiado activos (lo contrario que los del punto 4.1) y vea lo que pasa cambiando consigna.
- 5.3) Toda la historia de lo ocurrido desde el principio puede ser vista por Vd. haciendo clic en el botón **Ver historia** usando las flechas para poder ir hacia la izquierda o derecha del gráfico histórico. También puede hacer clic en el punto correspondiente al instante para el que desee conocer los valores numéricos de las variables registradas; un cursor (que puede ser corrido con el ratón) le señalará la hora. O pulse el botón **Cambiar color de fondo** y vea lo que ocurre. El registro histórico complementa el registro en tiempo real que sale debajo del sinóptico de cada ejercicio.



- 6) Si no lo hizo Vd. antes, ahora es el momento de que lea con detenimiento toda la Ayuda del Ejercicio 1, o que la lea en el Manual de **SIMIL-TWO®**, y de hacer todo lo que se indica en "Operatoria sugerida para el ejercicio 1".

Si Vd. ha adquirido la llave hardware, además de tener acceso a todos los ejercicios, habrá podido hacer todos los puntos indicados arriba sin interrupción alguna.

Pero, si Vd. usa la versión DEMO, también podrá ver lo anterior, aunque le expirará el tiempo permitido y cada vez será necesario que empiece de nuevo repitiendo los puntos 2.1) a 2.5) y continuando a partir de cada punto donde haya la interrupción.